

NUS-NB3E-USA

BUST-A-MOVE '99™

INSTRUCTION BOOKLET

<http://www.emulation64.fr>



Traduit en Français par BFrancois

AKkaim



Emulation64.fr

TABLE DES MATIERES

| | |
|----------------------------|-----------|
| LE STICK ANALOGIQUE | 3 |
| DEMARRAGE | 4 |
| L'HISTOIRE | 5 |
| LES COMMANDES | 6 |
| LE MENU PAUSE | 7 |
| COMMENCER A JOUER | 8 |
| LES REGLES DE BASE | 11 |
| LES MODES DE JEU | 12 |
| <i>Arcade Mode</i> | 12 |
| <i>Multiplayer</i> | 14 |
| <i>Challenge Mode</i> | 15 |
| <i>Win Contest Mode</i> | 16 |
| <i>Collection Mode</i> | 16 |
| <i>Edit Mode</i> | 17 |
| LES BULLES SECIALES | 19 |
| LES PERSONNAGES | 20 |
| CONSEILS ET ASTUCES | 21 |

LE STICK ANALOGIQUE

Le Stick Analogique

La manette Nintendo 64 a un stick qui utilise un système analogique qui lit les angles et la direction de ses mouvements.

Cela permet un contrôle plus précis qui n'est pas possible avec la croix directionnelle.

Lorsque vous allumez la console, ne touchez pas au stick analogique et laissez-le dans sa position neutre.



Si vous orientez le stick analogique vers une direction lorsque vous allumez la console, cette position sera considérée comme neutre. Cela causera des problèmes de direction dans le jeu.



Pour réinitialiser la position neutre du stick analogique une fois le jeu lancé, appuyez sur le bouton Start tout en maintenant les boutons L et R enfoncés.

Le stick analogique est un instrument de précision, faites en sorte de ne pas y renverser de liquide ou d'y placer des objets étrangers.

DEMARRAGE

- Vérifiez que la console N64 est éteinte.
- Insérez le jeu Bust-A-Move 99 dans la console comme indiqué dans la notice d'utilisation.
- Insérez les manettes N64 dans les ports 1 à 4 de la console. Bust-A-Move 99 permet de jouer jusqu'à 4 joueurs (chaque joueur doit avoir sa propre manette N64).
- Si vous souhaitez sauvegarder, insérez un Controller Pak dans la console.
- Allumez ensuite la console.
Attention de ne pas toucher aux Sticks Analogiques des manettes.

Le jeu est compatible avec le Controller Pak et le Rumble Pak.
Avant de les utiliser, merci de lire les manuels d'utilisation de ces deux accessoires.

Il faudra suivre les indications affichées à l'écran qui préciseront à quel moment il faudra insérer ou retirer le Controller Pak et le Rumble Pak.

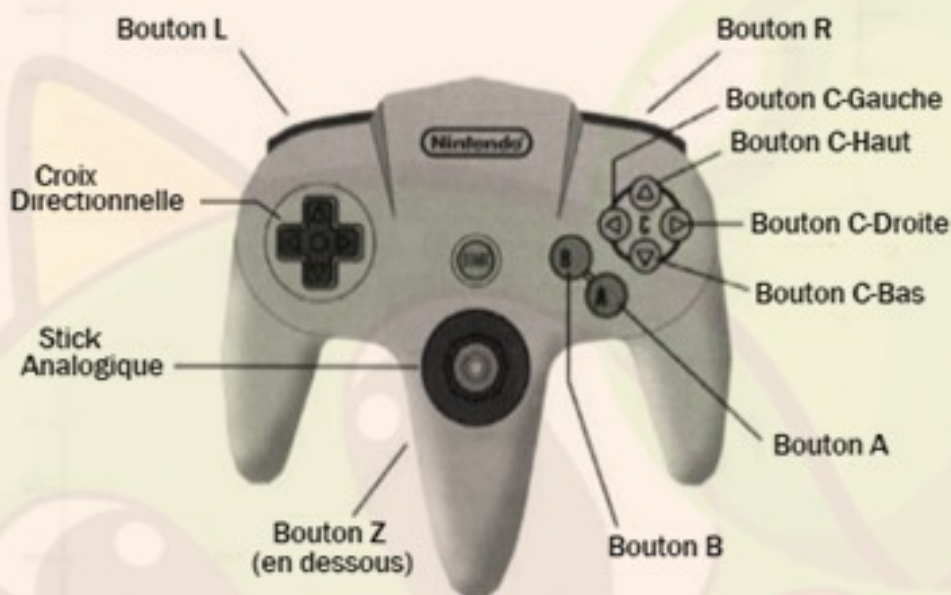
L'HISTOIRE

Un jour...

Dunk, le méchant magicien de Bubble World, a jeté un sort mystérieux. Et avec un flash de lumière soudain, huit personnages de huit autres mondes du jeu se sont retrouvés soudainement transportés vers Bubble World.

Votre mission est de les renvoyer chez eux !!!



LES COMMANDES

- **Bouton L** : Déplacer la flèche lentement vers la gauche
- **Bouton R** : Déplacer la flèche lentement vers la droite
- **Bouton Z** : Déplacer la flèche lentement vers la gauche
- **Bouton A** : Lancer la bulle / Valider
- **Bouton B** : Annuler
- **Bouton Start** : Menu Pause
- **Stick analogique - Gauche** : Tourner la flèche à gauche
- **Stick analogique - Droite** : Tourner la flèche à droite
- **Croix Directionnelle - Gauche** : Tourner la flèche à gauche
- **Croix Directionnelle - Droite** : Tourner la flèche à droite

Le menu Controller Configuration dans le menu Options permet de modifier la fonction des boutons de votre manettes.

Dans les Menus

Pour sélectionner une option du menu, Appuyez sur Haut et Bas de la Croix directionnelle ou du Stick analogique, et mettez en surbrillance l'option désirée

Utilisez Gauche et Droite pour modifier les paramètres.

Appuyez ensuite sur le Bouton A pour valider.

Par annuler ou revenir en arrière, appuyez sur le Bouton B.

LE MENU PAUSE

Appuyez sur le Bouton Start pour mettre le jeu en pause.
Appuyez sur le Bouton Z pour afficher le menu Options.

Resume Game (Reprendre le Jeu)

Permet de revenir au jeu au moment où vous l'avez mis en pause.

Screen Set (Configuration de l'Affichage)

- Appuyez sur la Croix Directionnelle (ou le Stick Analogique) + Bouton L pour ajuster l'écran du jeu sur votre TV.
- Appuyez sur la Croix Directionnelle (ou le Stick Analogique) + Bouton R pour afficher ou masquer les scores.
- Appuyez sur le Bouton C-Gauche pour utiliser les paramètres par défaut.
- Appuyez sur le Bouton C-Haut pour utiliser les paramètres Arcade (le score est plus haut à l'écran).
- Appuyez sur le Bouton B pour afficher ou masquer le texte à l'écran.

Quitte Game (Quitter le Jeu)

Pour quitter le jeu, sélectionnez "Quit Game" (Quitter le Jeu) et appuyez sur le Bouton B.

Remarque :

Les instructions sont basées sur la configuration des boutons de type A (par défaut).

COMMENCER A JOUER

À l'écran titre, appuyez sur le Bouton Start.
Vous arrivez ensuite à l'écran de sélection du mode de jeu.
Bust-A-Move 99 propose 6 modes de jeux différents.
Vous pouvez également modifier les paramètres.



Appuyez sur la Croix Directionnelle (ou le Stick Analogique) pour faire votre choix, puis appuyez sur le Bouton A pour valider.

Arcade Mode

Ce mode vous permet de jouer à la version Arcade du jeu.

Multiplayer Mode

Jusqu'à 4 joueurs peuvent s'affronter en même temps sur le jeu.

Challenge Mode

Dans ce mode, certaines conditions vous sont données pour terminer chaque round.

Le gameplay sera noté lorsque vous aurez terminé tous les niveaux.

Win Contest Mode

Un concours solo contre tous les personnages du jeu, en jouant sur différents puzzles.

Collection Mode

Un total de 1025 niveaux conçus par les joueurs de Bust-A-Move.
Chaque niveau porte le nom du créateur.

Edit Mode

Créez et jouez à vos propres puzzles !
Enregistrez des puzzles ou chargez des puzzles précédemment enregistrés.

COMMENCER A JOUER**Options Mode (Menu Options)**

Dans ce mode, le joueur peut modifier les options décrites ci-dessous. Pour sélectionner une option du menu, Appuyez sur Haut et Bas de la Croix directionnelle ou du Stick analogique, et mettez en surbrillance l'option désirée

Par exemple, dans "Sound" > "Sound Effects" (Effets Sonores), appuyez sur Gauche ou Droite pour sélectionner un effet, puis appuyez sur le Bouton A pour valider.

- **Game Level :**

Choisissez parmi 4 niveaux de difficulté (Facile, Normal, Difficile, ou très difficile).

- **Match Point :**

Permet de choisir le nombre de rounds nécessaires pour gagner en mode versus.

- **Handicap :**

Choisissez de jouer avec un handicap pour des matchs serrés ou sans pour des matchs honnêtes.

- **Sound :**

Ouvre un sous-menu qui vous permet de faire les choix suivants :

"Sound" : Permet de basculer entre le son mono et stéréo.

"Music Volume" : Permet d'ajuster le volume de la musique du jeu.

"SE Volume" : Permet d'ajuster le volume des effets sonores.

"Music test" : Permet d'écouter les musiques du jeu.

"SE Load" : Permet d'écouter des effets sonores des personnages.

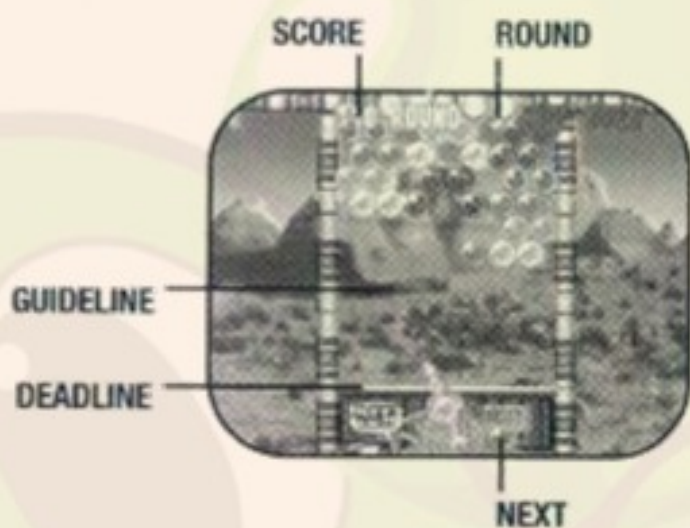
"SE Test" : Permet d'écouter les effets sonores.

"Exit" : Revenir au menu principal.

COMMENCER A JOUER

Informations Affichées à l'Ecran

- **Score :**
Score total actuel.
- **Round :**
Numéro du round actuel.
- **Deadline :**
Vous perdez dès que les bulles envoyées dépassent cette ligne.
- **Guideline :**
Vous aide à viser.



LES REGLES DE BASE

Tirez des bulles depuis votre lanceur et faites éclater les bulles avant qu'elles ne dépassent la "Deadline".

Comment éliminer les bulles ?

Les bulles éclatent lorsque 3 bulles (ou plus) de la même couleur se touchent.

Comment obtenir un bon score ?

Pour obtenir un bon score, vous devez faire éclater autant de bulles que possible.

Fin de la partie (Game Over) :

La partie se termine une fois que les bulles ont dépassé la "Deadline".

Que se passe-t'il lorsque l'on perd ?

Lorsque vous avez perdu, l'écran de fin de partie s'affiche.

Si vous appuyez sur le Bouton Start pendant le compte à rebours, vous pouvez continuer la partie en cours (vous avez un nombre illimité de "Continues").

Vous pourrez enregistrer votre score si vous obtenez un score élevé.

Choisissez 3 lettres en utilisant Gauche et Droite et en appuyant sur le Bouton A.



LES MODES DE JEU

Arcade Mode

Le mode Arcade propose trois jeux différents : Puzzle (1 joueur), Player Vs Computer (Joueur contre ordinateur) et Player Vs Player (Joueur contre joueur).

Vous prendrez beaucoup de plaisir à briser les bulles !

Sélectionnez le mode de jeu souhaité en appuyant sur Gauche ou Droite sur la Croix Directionnelle (ou sur le Stick Analogique) puis démarrez le mode en appuyant sur le Bouton A.

Game Selection (Sélection du Jeu) :

"Puzzle" : Terminer un niveau en éclatant toutes les bulles à l'écran.

"Player Vs Computer" : Affrontez les personnages contrôlés par la console.

"Player Vs Player" : Affrontez un autre joueur.

Difficulty Level (Choix du Niveau de Difficulté) :

Vous avez le choix entre trois niveaux de difficulté.

Utilisez Gauche et Droite pour choisir le niveau de difficulté, puis appuyez sur le Bouton A pour valider.

Character Selection (Choix du Personnage) :

Utilisez Gauche et Droite pour choisir votre personnage, puis appuyez sur le Bouton A pour valider.

Lorsque vous jouez en mode "Puzzle", le choix du personnage se fait sur la carte en appuyant sur Haut et Bas, puis en appuyant sur le Bouton A pour valider.

● Puzzle :

"Practice" : Gameplay pour les débutants avec l'aide à la visée.

"Normal" : Niveau de difficulté moyen.

"Hard" : Rounds réarrangés basés sur Bust-A-Move 2.

Règles :

- 1) Éliminez toutes les bulles pour terminer un round.
- 2) Les capacités des différents personnages ne sont pas appliquées.
- 3) Un choix d'itinéraires vous est proposé tous les 5 rounds.
- 4) Une séquence de fin s'affichera si vous terminez le dernier niveau.
- 5) Lorsqu'un adversaire apparaît, vous ne pouvez nettoyer la zone que de la manière suivante :

* Eclater les bulles pour que la jauge se remplisse.

* Le round se terminera lorsque vous aurez rempli la jauge au maximum.

LES MODES DE JEU

• Player Vs Computer :

"Practice" : Le niveau se termine après 3 rounds.

"Normal" : Niveau de difficulté moyen.

"Hard" : Niveau de difficulté supérieur avec plusieurs variantes.

Règles :

1) Affrontez des personnages contrôlés par la console les uns après les autres.

2) Eclatez autant de bulles que possible et envoyez-les à votre adversaire.

3) Vous gagnez lorsque les bulles de votre adversaire atteignent la Deadline.

4) Lorsque vous gagnez, vous passez au round suivant et affrontez un nouvel adversaire.

5) Le jeu se termine lorsque vous perdez une manche.

6) Une séquence de fin s'affichera lorsque vous terminerez le dernier round (il y a une fin différente pour chaque personnage).

• Player Vs Player :

"Practice" : Gameplay pour les débutants avec l'aide à la visée.

"Normal" : Niveau de difficulté moyen.

"Variety" : Conditions difficiles pour les bons joueurs.

Règles :

1) Match en un contre un où le premier joueur à gagner le nombre de rounds défini dans "Match Point" du Menu Option est déclaré vainqueur.

2) Les conditions de victoire ou défaite sont les mêmes que pour le mode "Player VS Computer".

3) Le jeu se termine lorsqu'un vainqueur est déclaré.

4) En choisissant "Continue", vous pouvez recommencer le match.

Remarques :

En Mode "Player Vs Player", les manettes doivent être branchées sur les ports 1 et 2 de la console.

En Mode Arcade, un second joueur peut rejoindre la compétition en appuyant sur le Bouton Start de la manette branchée sur le port 2 de la console.

LES MODES DE JEU

Multiplayer

Le mode multijoueur vous oppose jusqu'à 3 adversaires humains ou contrôlés par la console (CPU).

Il existe deux modes de jeu multijoueurs (Time Trial et Arcade), qui peuvent chacun être configurés de deux manières (Points ou Victoires).

En mode "Time Attack", l'objectif est de faire éclater les bulles le plus rapidement possible.

Les bulles n'apparaissent pas sur l'écran de l'adversaire en mode "Time Trial".

En mode "Arcade", chaque joueur essaie d'être le dernier joueur à survivre (pas de bulles en dessous de la Deadline).



Victoires :

Lorsque vous jouez en mode "Victoires" (Wins), seule la 1ère place compte, et le premier joueur à remporter le nombre de rounds défini est déclaré vainqueur.

Points :

Lorsque vous jouez en mode "Points", les points sont attribués en fonction du classement et le jeu continue jusqu'à ce qu'un joueur atteigne le nombre de points défini pour gagner.

Les points actuels et les points nécessaires pour gagner apparaissent au-dessus de chaque joueur (5/18 indique par exemple que le joueur a 5 points sur les 18 nécessaires pour terminer).

Les points sont attribués dans cet ordre : 1ère place = 5 points, 2ème place = 3 points, 3ème place = 1 point, et 4ème place = 0 point.

En cas d'égalité :

Lorsque vous jouez en mode "Points", il est possible que deux joueurs aient le même score (égalité).

Le joueur ayant remporté le plus de 1ères places sera déclaré vainqueur. S'il sont toujours à égalité, le joueur ayant remporté le plus de 2èmes places sera déclaré vainqueur.

S'il y a toujours égalité, le joueur ayant le score le plus élevé sera déclaré vainqueur.

LES MODES DE JEU

• Choix du Personnage :

Pour sélectionner votre personnage, appuyez sur Gauche ou Droite. Appuyez sur le Bouton A pour valider. Une fois que vous avez sélectionné votre personnage, vous pouvez choisir jusqu'à 3 adversaires CPU. Pour ce faire, appuyez sur Bas pour sélectionner le nom d'un joueur, puis appuyez sur le Bouton A pour ajouter le joueur CPU.



Appuyez ensuite sur Haut pour sélectionner l'emplacement du joueur. Continuez ainsi jusqu'à ce que vous ayez sélectionné autant de personnages que vous souhaitez affronter.

Difficulté :

Vous pouvez définir la difficulté de vos adversaires (Facile, Moyen et Difficile) en appuyant sur Gauche ou Droite.

Remarque :

En Mode Arcade, il est possible de choisir le joueur à qui vous allez envoyer vos bulles éclatées :

- * Bouton C-Haut = Joueur 1
- * Bouton C-Droite = Joueur 2
- * Bouton C-Bas = Joueur 3
- * Bouton C-Gauche = Joueur 4

Si vous vous sélectionnez, vos bulles seront réparties entre tous les joueurs adverses.

Les statistiques apparaîtront après chaque round en mode multijoueur.

Challenge Mode

• Carte :

Sur l'écran de sélection de personnage, choisissez un personnage en appuyant sur Gauche ou Droite et validez avec le Bouton A. La composition des rounds variera en fonction du personnage sélectionné. La carte affichera l'étape actuelle à jouer et les conditions pour terminer ce niveau.

LES MODES DE JEU

Commencer à jouer :

Chaque niveau commence avec un nombre défini de rounds.
Vous devez terminer le niveau selon les conditions affichées sur la carte.

Evaluation :

Après avoir terminé le nombre de rounds nécessaires, un écran d'évaluation s'affichera, suivi du niveau suivant.

Note :

Lorsque toutes les niveaux seront terminés, le joueur sera classé en fonction de ses performances et de sa technique.

Win Contest Mode

Ce mode est similaire au mode "Player Vs Computer", Mais le but du jeu est de gagner le plus de fois de suite.

Collection Mode

Le mode "Collection" vous offre une vaste collection des meilleurs puzzles Bust-A-Move jamais créés.
Il y a plus de 1000 puzzles différents créés par nos meilleurs designers, alors préparez-vous pour un festival amusant !

Choix des Puzzle :

Sélectionnez les puzzle auxquels souhaitez jouer de la manière décrite ci-dessous.

Vous pouvez rechercher les puzzles par nom en appuyant sur Haut ou Bas pour passer à la lettre suivante.

En appuyant sur Gauche ou Droite, vous pouvez rechercher les puzzles par le nom du créateur.

Après avoir fait votre choix, appuyez sur le Bouton A pour commencer à jouer.

Pour retourner à l'écran principal, sélectionnez "End".

Objectifs :

Pour terminer un round, faites éclater toutes les bulles affichées à l'écran.
1025 rounds sont disponibles !

LES MODES DE JEU

Choix :

Après avoir terminé un round, le menu suivant s'affiche :

"Try Again" : Permet de recommencer le puzzle.

"Next Stage" : Permet de jouer au puzzle suivant.

"Return To Menu" : Permet de revenir au menu qui permet de choisir les puzzles.

Edit Mode

Après avoir sélectionné le Mode Edit, un sous-menu s'affiche :

• Puzzle Set Up :

Vous pourrez placer des bulles à votre guise, vous permettant de créer un puzzle original.

Au total, vous pouvez enregistrer jusqu'à 25 puzzles.

Comment créer un Puzzle ?

1) Sélectionnez "Puzzle Setup" puis valider.

2) Positionnez les bulles à l'aide de la Croix Directionnelle ou du Stick Analogique.

3) Changer le type de bulles en appuyant sur le Bouton L ou R (la bulle R affichera une bulle au hasard).

4) Placez les bulles en appuyant sur le Bouton A (pour supprimer une bulle, placez-vous dessus et appuyez sur le Bouton B).

Remarque :

Vous ne pouvez pas tester le jeu sur un écran composé uniquement d'une bulle "Star" et d'une bulle "Block", ou sur un écran dans lequel aucune bulle ne touche le plafond.

Le Menu Edit :

Lorsque vous appuyez sur le Bouton C-Haut dans le menu Puzzle Setup, le Menu Edit s'affiche.

Vous pouvez modifier les paramètres suivants :

"Random Color" : Vous pouvez définir une couleur aléatoire.

Vous pouvez choisir la couleur d'une bulle affichée via le Bouton On/Off (vous ne pouvez pas choisir Off pour toutes les couleurs).

"Clear Screen" : Supprime toutes les bulles du puzzle.

"Field Size" : Permet de modifier la taille du puzzle.

"Round Select" : Permet de sélectionner les rounds à créer.

LES MODES DE JEU

Round Data :

"Data Copy" : Copie les données modifiées dans le puzzle.

"Data Exchange" : Remplace les données par des données sélectionnées.

"Test Play" : Vous pouvez tester le puzzle en cours d'édition (si vous le terminez, vous revenez à l'écran édition).

Controller Pak :

"Load" : Charge des données sauvegardées.

"Save" : Sauvegarde les puzzle que vous avez édités.

"Exit" : Retourner au menu précédent.

● Puzzle Play :

Cet écran vous permet de jouer aux Puzzles que vous avez créés.

Les règles sont les mêmes que le Mode Puzzle Game.

Il y a 5 puzzles par niveau.

Une fois que vous avez terminé un puzzle, vous êtes redirigé vers le suivant.

Lorsque les 5 rounds sont terminés, le jeu se termine.

Sauvegardes :

Seules les cartes en Mode Edit peuvent être enregistrées.

Vous devez disposer d'un Controller Pak pour enregistrer les données.

Sélectionnez Controller Pak dans le menu Edit.

Appuyez sur Haut ou Bas pour sélectionner Save (Sauvegarder) ou Load (Charger), puis appuyez sur le Bouton A.

Vous serez invité à confirmer votre choix.

LES BULLES SPECIALES

Les bulles présentées ci-dessous ont des propriétés spéciales.



Star Bubble :

Le contact avec une bulle éliminera toutes les bulles de même couleur.



Rainbow Bubble :

Au contact d'une bulle, elle adoptera la couleur de cette bulle.



Block Bubble :

Bien qu'elles ne puissent pas être éliminées, vous pouvez toujours terminer un round, qu'elles soient là ou non.



Metal Bubble :

Une fois lancée, elle continuera à éliminer les bulles jusqu'à ce qu'elle entre en contact avec un mur ou une bulle Block.

LES PERSONNAGES

En fonction du personnage adverse, les combinaisons d'attaque varieront.



Bubbloon :

Un personnage bien équilibré qui attaque avec une combinaison aléatoire de huit couleurs.



Prettio :

Un personnage très persistant qui garantit un jeu assez stable. Pas très fort en défense, mais méfiez-vous de l'attaque de bulles arc-en-ciel !



Twinkle :

Twinkle est difficile lorsque le rythme du jeu devient effréné.



Musashi :

Un personnage fort et stable qui exécute des combinaisons d'attaques du haut et du bas de l'écran.



Marina :

Un personnage imprévisible qui attaque avec une combinaison de bulles rouges, jaunes et bleues.



Luna :

Plus une bataille est longue, plus ce personnage devient difficile.



SSB :

Mélange des bulles Block dans ses combinaisons d'attaques. Un personnage vicieux qui laisse peu de place aux contre-attaques.



Jack :

Avec une combinaison d'attaques avec des bulles Block et Star, c'est probablement le personnage le plus puissant !

CONSEILS ET ASTUCES

- 1) Vous pouvez étudier la façon dont le puzzle est construit et dont les bulles sont suspendues.
Notez les bulles charnières (celles auxquelles sont suspendues plusieurs bulles).
Souvent, le fait d'éliminer une bulle placée dans une position stratégique peut provoquer l'effondrement du puzzle tout entier.
- 2) Entraînez-vous à diriger et à faire rebondir vos tirs sur les côtés.
C'est la meilleure façon de dominer le jeu.
Lorsque vous maîtriserez bien cette technique, vous pourrez effectuer des tirs décisifs pour la partie.
- 3) Tirez rapidement !
Dès que le viseur est sur la cible, n'hésitez pas, tirez !
Tirez une rafale lorsque les bulles sont de la même couleur.
- 4) Vérifiez sur votre indicateur la nature de la prochaine bulle.
Pour réussir, vous devez viser en anticipant la prochaine bulle sur laquelle vous allez tirer !
- 5) Lorsque vous jouez contre un adversaire (humain ou console), adoptez une tactique consistant à suspendre quelques bulles à 2 bulles de même couleur de façon à pouvoir envoyer des bulles bloquantes dans le champ de votre adversaire lorsque vous avez abattu votre grappe !